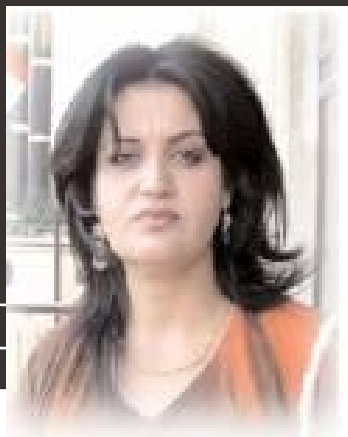


Gotarên Mêyane

Rewşenbîr û komelgeh

Tirîfe Doskî



Dema vê pirsê dikin, renga pirsêka teqlîdî bi wata birisêka tijî kevinatiye, lê ji kevnatiyê de dema nepirsîn li ser resanayetî û mêjûya rewşenbîran. Pirs bê binyat dimîne. Ji ber pêdiviya me bi kevinatiyê jî heye ta ku wek rewşenbîrek modêrnîzm hizir bikin û binivîsîn. Giringe me li ser fîlesof û zanayan û rewşenbîran hizir û xwandin hebin. Dema mamle li gel

naveroka û pêkhata rewşenbîrî dikin wata mamle li gel mêjûya wî serdemî û geşekirdina wî û girêdana wî serdemî bi hizirên nû ve dikin. Zana û feylesofên kevin erkê guhorîna komelê bi erkê xwe dizanî û di hewla damezirandina komelgeha mirovantir de bûn. Rexnegirtina diyarên nemirovayetî, di hewla guhorîn pêkin rewşenbîran dabûn û dema diçine nava îdyolojiyeka diyarkirî kar dikirin bo hişyarkirina komelgeheka medenî pîrî mirovayetî. Ewe erk rewşenbîrî û giringiya gotara wî diyar dîke ku li yekem car li carnama bi navûdeng li ya Dirîfus li 14 kanûna dûtê li sala 1898 de derketî bi îmza kesên navûdeng wek Emîl Zola, Marsêl Birost, Anatol Firans li Rusya û rawestana wan dijî qeyserî wesa ev helwîste êdî bo nasnama rewşenbîrî ku kesê





ne ku karekî hunerî û felsefî dike, belku di xizmeta berjiwendiya gîştî de bo meseleyên dîmokrasi kar dike. Wesa çemkê rewşenbîr dihate naskirin bi taybet layengirên Dirîfus Bellî dîv de kesianên wek Sartir û Aron û Rîmon her ev çemke bi kar dihîna eve nasîneka wan bo çemkê bîrokrat, belê cudahî di navbera rewşenbîr û bîrokrat de ye eve ye bîrokrat. Piranî ji van kesian pêk dihê ku nûneriya çînan dikin ku di nav çîna burjuwazî de ciyê xwe digirin û bandorek mezin hene li ser sîstema rêvebirina civakê. Rewşenbîr ne sermayedariyeka mezin heye lê dişê bibe xwedan gotareka kargêr di nava civakî de û merc nîne sermayedar be û bibe yek ji stêrên qada bîrokrat belku ji nizmîrîn çîn jî dişê bibe kesek kargêr û civakî ber bi pêş bibe û hizir di vê çendê de bike. Wata hizir dike û hizra xwe

vediguhêze nav xelkî. Bi xwasteka têkoşînî ka komelayetî ber bi dîmokrasi kirina komelgehê ne bi xwasteka madî û îdyolojî çarçoveya partekê de wata rewşenbîr peywendiyê dirust dike di navbera hizirên rût û jiyana rasteqîne di navbera kayên taybet û kayên gîştî de ji ber hizirkirin yekem car di kayên taybet de dihê kirin. Belê cihê xwe di kayên gîştî de dibîneve wata mirov car êkê hizra xwe dike paşî hizra yê dî, lewma heger rewşenbîr hizir bike li ser rewşa komelgehê yekem car ji ber ew beşeke merc nîne ev rewşenbîr dijminî desthelatê be belku mafê rexnegirtinê û dadweriyê bi xwe bide xwe, bi gotara xwe û peyva xwe ya rasteqîne biparêze da bişê nûneratiya xwe bike.

